

**BİLECİK
ANAOKULU**

**2024-2028
STRATEJİK
PLANI**

T.C.
BİLECİK VALİLİĞİ

İL MİLLİ EĞİTİM
MÜDÜRLÜĞÜ

BİLECİK ANAOKULU



2024-2028 STRATEJİK PLANI



“Millî hedef belli olmuştur. Ona ulaşacak yolları bulmak zor değildir. Önemli olan, çetin olan o yollar üzerinde çalışmaktır. Denebilir ki hiçbir şeye muhtaç değiliz. Yalnız tek bir şeye çok ihtiyacımız vardır: Çalışkan olmak.”

Mustafa Kemal ATATÜRK



OKUL MÜDÜRÜ SUNUŞU

Geçmişten günümüze gelirken var olan yaratıcılığın getirdiği teknolojik ve sosyal anlamda gelişmişliğin ulaştığı hız, artık kaçınılmazları da önümüze sererek kendini göstermektedir. Güçlü ekonomik ve sosyal yapı, güçlü bir ülke olmanın ve tüm değişikliklerde dimdik ayakta durabilmenin kaçınılmazlığı da oldukça büyük önem taşımaktadır. Gelişen ve sürekliliği izlenebilen, bilgi ve planlama temellerine dayanan güçlü bir yaşam standardı ve ekonomik yapı; stratejik amaçlar, hedefler ve planlanmış zaman diliminde gerçekleşecek uygulama faaliyetleri ile (STRATEJİK PLAN) oluşabilmektedir.

Okulumuz, daha iyi bir eğitim seviyesine ulaşmak düşüncesiyle sürekli yenilenmeyi ve kalite kültürünü kendisine ilke edinmeyi amaçlamaktadır. Kalite kültürü oluşturmak için eğitim ve öğretim başta olmak üzere insan kaynakları ve kurumsallaşma, sosyal faaliyetler, alt yapı, toplumla ilişkiler ve kurumlar arası ilişkileri kapsayan 2024–2028 stratejik planı hazırlanmıştır.

Büyük önder Atatürk'ü örnek alan bizler; çağa uyum sağlamış, çağı yönlendiren gençler yetiştirmek için kurulan okulumuz, geleceğimiz teminatı olan öğrencilerimizi daha iyi imkânlarla yetiştirip, düşünce ufku ve yenilikçi ruhu açık Türkiye Cumhuriyetinin çitasını daha yükseklerle taşıyan bireyler olması için öğretmenleri ve idarecileriyle özverili bir şekilde tüm azmimizle çalışmaktayız.

Bilecik Anaokulu olarak en büyük amacımız, çocuklarımıza sadece iyi bir bakım sağlamak değil, girdikleri her türlü ortamda çevresindekilere ışık tutan, hayata hazır, hayatı aydınlatan, bizleri daha da ileriye götürecek bireyler yetiştirmektir. Yönetim ve öğretmen kadrosuyla bizler kendine güvenen, kendini her ortamda rahatça ifade edebilen, yaratıcı, sevgi, saygı, iş birliği, sorumluluk, hoşgörü, yardımlaşma, dayanışma ve paylaşma gibi davranışları kazanmış, hayal güçlerini, yaratıcı ve eleştirel düşünme becerilerini, iletişim kurma ve duygularını anlatabilen çağa ayak uydurmuş, yeniliklere açık, Türkiye Cumhuriyetini daha da yükseltecek bireyler yetiştirmeyi ilke edinmiş bulunmaktayız.

Bilecik Anaokulunun stratejik planlama çalışmasına önce durum tespiti, yani okulun GZFT analizi yapılarak başlanmıştır. GZFT analizi tüm idari personelin ve öğretmenlerin katılımıyla uzun süren bir çalışma sonucu ilk şeklini almış, varılan genel sonuçların sadeleştirilmesi ise Okul yönetimi ile öğretmenlerden den oluşan dört kişilik bir kurul tarafından yapılmıştır. Daha sonra GZFT sonuçlarına göre stratejik planlama aşamasına geçilmiştir. Bu süreçte okulun amaçları, hedefleri, hedeflere ulaşmak için gerekli stratejiler, eylem planı ve sonuçta başarı veya başarısızlığın göstergeleri ortaya konulmuştur. Denilebilir ki GZFT analizi bir kilometre taşıdır okulumuzun bugünkü resmidir. Stratejik planlama ise bugünden yarına nasıl hazırlanmamız gerektiğine dair kalıcı bir belgedir.

Stratejik planda belirlenen hedeflerimizi ne ölçüde gerçekleştirdiğimiz, plan dönemi içindeki her yılsonunda gözden geçirilecek ve gereken revizyonlar yapılacaktır.

Bilecik Anaokulu Stratejik Planı (2024–2028)'de belirtilen amaç ve hedeflere ulaşmamızın okulumuzun gelişme ve kurumsallaşma süreçlerine önemli katkılar sağlayacağına inanmaktayız.

Planın hazırlanmasında emeği geçen öğretmen, öğrenci, velilerimize, Okul Gelişim Yönetim Ekibi'ne ve planın uygulanmasında yardımcı olacak İl Millî Eğitim Müdürlüğü, AR-GE birim sorumlusuna teşekkür ederim.

Mehmet MÜDAR
Okul Müdürü

İli: BİLECİK		İlçesi: MERKEZ	
Adres:	Ertuğrulgazi Mahallesi Göçmen Sokak No: 7	Coğrafi Konum (link)	https://maps.app.goo.gl/a2t7q52n9Lix7YCJA
Telefon Numarası:	228 212 95 51	Faks Numarası:	228 212 39 23
e- Posta Adresi:	758509@meb.k12.tr	Web adresi:	bilecikanaokulu.meb.k12.tr
Kurum Kodu:	758509	Öğretim Şekli:	İkili Eğitim

İÇİNDEKİLER

1. GİRİŞ VE STRATEJİK PLANIN HAZIRLIK SÜRECİ	9
1.1 Strateji Geliştirme Kurulu ve Stratejik Plan Ekibi	9
1.2 Planlama Süreci	10
1.2.1 Stratejik Planın Yasal Dayanakları	10
2. DURUM ANALİZİ	12
2.1. TARİHSEL GELİŞİM	12
2.2 UYGULANMAKTA OLAN PLANIN DEĞERLENDİRİLMESİ	12
2.3. MEVZUAT ANALİZİ	12
2.4. ÜST POLİTİKA BELGELERİNİN ANALİZİ	13
2.5. FAALİYET ALANLARI, ÜRÜN VE HİZMETLER	13
2.6. PAYDAŞ ANALİZİ	14
2.7 KURUM İÇİ ANALİZ	19
2.7.1.Örgütsel Yapı	19
2.7.2 Bilecik Anaokulu Oluşturulan Birimler:	19
2.7.3 Bilecik Anaokulu Öğrenci Sayıları:	19
2.7.4.İnsan Kaynakları	20
2.7.5. Teknolojik Düzey	23
2.7.6. Mali Kaynaklar	25
2.7.7. İstatistikî Veriler	26
2.7.7.1 Öğrencilere İlişkin Bilgiler:	26
2.8. ÇEVRE ANALİZİ	27
2.8.1. PESTLE (Politik, Ekonomik, Sosyo-Kültürel, Teknolojik) Analizi.	27
2.9. GZFT (Güçlü Yönler, Zayıf Yönler, Fırsatlar, Tehditler) Analizi	27
2.10. Sorun Alanları	28
2.11. Tespitler ve İhtiyaçların Belirlenmesi	28
3. GELECEĞE BAKIŞ	31
3.1 MİSYONUMUZ	31
3.2 VİZYONUMUZ	31
3.3 TEMEL DEĞERLERİMİZ	31
AMAÇ VE HEDEFLERE İLİŞKİN MİMARİ	32
Stratejik Amaç 1	32
Stratejik Amaç 2	32
Stratejik Amaç 3	32
4. MALİYETLENDİRME	46
4.1. MALİYETLENDİRME SÜRECİ	46
5. İZLEME VE DEĞERLENDİRME	49
5.1. 2024-2028 STRATEJİK PLANI İZLEME VE DEĞERLENDİRME MODELİ	49
5.2 Bilecik Anaokulu 2024-2028 Stratejik Plan İzleme ve Değerlendirme Modeli	50
5.3. Performans Göstergeleri	51
STRATEJİK PLAN ÜST KURULU İMZA SİRKÜSÜ	59

1. BÖLÜM

GİRİŞ VE STRATEJİK PLAN HAZIRLIK SÜRECİ

1. GİRİŞ VE STRATEJİK PLANIN HAZIRLIK SÜRECİ

GİRİŞ

Cumhuriyetimizin 2. yüzyılında hızla gelişen eğitim anlayışları ve olguları meydana gelmektedir. Eğitimdeki bu gelişmelere ayak uydurmanın iyi bir planlama ile planlı ve sistemli bir gelişmeye ışık tutacağı düşünüldüğünde yeni bir planlamanın yapılması gerekliliği ortaya çıkmıştır.

Günümüz kamu yönetimi ilkelerinde hakim olmaya başlamış olan katılımcılık, hesap verilebilirlik ve şeffaflık anlayışı doğrultusunda okulumuz adına kaliteli eğitim anlayışının hakim kılınması ve yaygınlaşması da göz önünde bulundurulmuş, bu doğrultuda 5018 sayılı Kamu Mali Yönetim ve Kontrol Kanunu maddelerinde geçen kamu idarelerinde kalkınma planları ibarelerine dayanılarak yeni bir stratejik plan hazırlama zorunluluğu ortaya çıkmıştır.

Okulumuz olarak daha önce hazırlanmış olan 2019-2023 yıllarını kapsayan stratejik planımız değerlendirmesi yapıldıktan sonra okulumuzu ilgilendiren yasal düzenlemeler ve üst politika belgeleri çerçevesinde ilgili paydaş ve okulumuz çalışanlarının katkılarıyla Bilecik Anaokulu 2024-2028 Yılı Stratejik Planı hazırlandı.

Hazırlanmış olan yeni stratejik plan ile saptanmış olan sorun alanları, eğitim ve öğretimde kalitenin artırılma yolları, okul içi ve okul dışı paydaşların üzerine düşen sorumluluklar tama olarak işlenmiştir. Bu temalar ışığında stratejik amaçlar ve hedefler belirlenerek bu amaç ve hedeflere ulaşabilecek yollar belirlenmiştir.

1.1 Strateji Geliştirme Kurulu ve Stratejik Plan Ekibi

Stratejik Plan hazırlık çalışmaları çerçevesinde, müdürlüğümüz bünyesinde okul müdürü başkanlığında müdür yardımcımız, öğretmenlerimiz ve gönüllü velilerimizin katılımı ile Strateji Geliştirme kurulu ve Stratejik Plan Ekibi oluşturulmuştur. Müdürlüğümüz stratejik planlama kurulu ve ekibine ilişkin bilgiler Tablo 1.1.1 ve Tablo 1.1.2’de yer almaktadır.

Tablo 1.1.1 Stratejik Geliştirme Kurulu

SIRA NO	ADI SOYADI	ÜST KURUL GÖREVİ
1	Mehmet MÜDAR	OKUL MÜDÜRÜ
2	Ayşe KOÇ	ÖĞRETMEN
3	Elif IŞIK	ÖĞRETMEN
4	Şener YENİ	OKUL AİLE BİRLİĞİ BAŞKANI
5	Kadir Alper KESKİN	OKUL AİLE BİRLİĞİ YÖNETİM KURULU ÜYESİ

Tablo 1.1.2 Stratejik Plan Ekibi

SIRA NO	ADI SOYADI	EKİP GÖREVİ
1	Ayşe GÖK KÖSE	MÜDÜR YARDIMCISI
2	Özlem ŞİNAY	ÖĞRETMEN
3	Sümeyye SAFALI TURAN	ÖĞRETMEN
4	Elif IŞIK	GÖNÜLLÜ VELİ
5	Erdinç ESEN	GÖNÜLLÜ VELİ

1.2 Planlama Süreci

2024-2028 dönemi stratejik plan hazırlanma süreci Strateji Geliştirme Kurulu ve Stratejik Plan Ekibinin oluşturulması ile başlamıştır. Ekip tarafından oluşturulan çalışma takvimi kapsamında ilk aşamada durum analizi çalışmaları yapılmış ve durum analizi aşamasında, paydaşlarımızın plan sürecine aktif katılımını sağlamak üzere paydaş anketi, toplantı ve görüşmeler yapılmıştır. Durum analizinin ardından geleceğe yönelim bölümüne geçilerek okulumuzun amaç, hedef, gösterge ve stratejileri belirlenmiştir.

1.2.1 Stratejik Planın Yasal Dayanakları

SIRA NO	DAYANAĞIN ADI
1	5018 yılı Kamu Mali Yönetimi ve Kontrol Kanunu
2	Milli Eğitim Bakanlığı Strateji Geliştirme Başkanlığının 2022/21 Nolu Genelgesi
3	Milli Eğitim Bakanlığı 2024-2028 Stratejik Plan Hazırlık Programı

2. BÖLÜM

DURUM ANALİZİ

2. DURUM ANALİZİ

2.1. TARİHSEL GELİŞİM

Okulumuz 25.09.1998 tarihinde eğitim-öğretime açılmıştır. Binanın mülkiyeti Özel İdareye aittir. Bina yüzölçümü 861 m², bahçe yüzölçümü 1789 m² dir. Bodrum, zemin ve birinci katlar okulumuz tarafından kullanılırken, ikinci kat 2008- 2009 eğitim yılında okulumuz tarafından kullanılmaya başlanmıştır. Meryem GÜNEY'in kurucu müdürlüğünde kurulan anaokulu 160 öğrenci, 9 öğretmen ile eğitime başlamıştır. Anaokulunun eğitime açılması ile il merkezinde bulunan ana sınıfları kapatılmıştır. 1998 yılının Aralık ayında Nefide SANCAR okul müdür vekili olarak görevi devralmıştır. 2003 yılı Mart ayında Ayşe Çiğdem ÇOLAK, 2003 yılı Ekim ayında Yeşim İÇÖZ, 2006 Haziran ayında ise Süheyla BACAĞOĞLU, 2010 Temmuz ayında Müge ÜSTÜNBAŞ görevi devralmıştır. 2022-2023 Eğitim Öğretim Yılında Mehmet YILMAZ görevlendirme olarak okul müdürlüğünü yürütürken 2023 Ağustos ayından itibaren Mehmet MÜDAR okul müdürü olarak görev yapmaktadır.

2.2 UYGULANMAKTA OLAN PLANIN DEĞERLENDİRİLMESİ

2019 yılında yürürlüğe giren Bilecik Anaokulu Müdürlüğü 2019-2023 Stratejik Planı: stratejik plan hazırlık çalışmaları, durum analizi, geleceğe bakış, maliyetlendirme ile izleme ve değerlendirme olmak üzere beş bölümden oluşturulmuştur. Planda 3 amaç 7 hedef 9 strateji yer almaktadır. Plana ek olarak "Eylem Planı ve Gösterge Bilgi Tablosu" yer almaktadır.

Uygulanmakta olan plan genel anlamda başarılı olup planın uygulanmaya başlamasına müteakip 2020 yılı Mart ayından sonra dünyada ve ülkemizde bir kriz durumu olarak ortaya çıkan pandemi süreciyle okulların kapatılması, sosyal etkileşimin azalması izolasyonların artması, pandemi sonrası dönemin etkilerin bir müddet daha devam etmesi okulun teknolojik alt yapısının iyileştirilmesine yönelik planlanan hedeflerin gerçekleştirilmesinde yaklaşık % 70'lik bir sapmaya yol açmıştır.

2.3. MEVZUAT ANALİZİ

Okulumuzun görev ve sorumluluk yükleyen amir hükümlerin tespit edilmesi için tüm üst politika belgeleri ayrıntılı olarak taranmış ve bu belgelerde yer alan politikalar incelenmiştir. Bu çerçevede Bilecik Anaokulu Müdürlüğü 2024- 2028 Stratejik Planı'nın stratejik amaç, hedef, performans göstergeleri ve stratejileri hazırlanırken bu belgelerden yararlanılmıştır.

Okul Müdürlüğümüzün yasal yetki, görev ve sorumlulukları; Cumhurbaşkanlığı Teşkilatı Hakkında Cumhurbaşkanlığı Kararnamesi, T.C. Anayasası, 657 sayılı Devlet Memurları Kanunu, 1739 sayılı Millî Eğitim Temel Kanunu, Millî Eğitim Bakanlığı Okul Öncesi Eğitim ve İlköğretim Kurumları Yönetmeliği,

Millî Eğitim Bakanlığı Eğitim Kurumları Sosyal Etkinlikler Yönetmeliği, esasları ile okul öncesi eğitim kurumları ile ilgili diğer mevzuat ve kararlara göre belirlenmiştir. Okulumuzda 36-72 aylık çocuklara temel becerilerin kazandırılmasına yönelik eğitim verilmektedir.

2.4. ÜST POLİTİKA BELGELERİNİN ANALİZİ

Üst Politika Belgesi	İlgili Bölüm/Referans	Verilen Görevler/İhtiyaçlar
MEB 2024-2028 Stratejik Plan	Temel Eğitim	Okul öncesi eğitim desteklenerek erişim imkânları artırılması, bilimsel, sosyal, sportif, kültürel, sanatsal ve toplumsal hizmet gibi alanlarda etkinliklere katılım oranı artırılacak düzenlemelerin yapılması
Millî Eğitim Kalite Çerçevesi	Eğitim ve Öğretim Hizmetlerinin Niteliği	Öğrenci temel öğrenme kazanımlarının edinilmesinde doğrudan etkiye sahip malî ve fiziksel alt yapı, Hazır oluş, Eğitim ortamının hazırlanması, bu sorumluluklara ilişkin çevre, sosyal tarafların katılımının desteklenmesi
Bilecik il Millî Eğitim Müdürlüğü 2024-2028 Stratejik Plan	Temel Eğitim	Temel eğitimde fırsat eşitliği ve eğitime erişimin sağlandığı, öğretim süreçleri ve eğitim ortamlarının etkin kullanıldığı bir ekosistem inşa ederek öğrencileri çağın gerektirdiği evrensel yeterliliklere sahip, millî ve manevi değerleri benimsemiş sağlıklı ve mutlu bireyler olarak yetiştirmek için gerekli eğitim ortamını oluşturmak.

2.5. FAALİYET ALANLARI, ÜRÜN VE HİZMETLER

Bilecik Anaokulu Müdürlüğümüzün faaliyet alanlarının, ürün ve hizmetlerinin tespit edilmesine yönelik 2024–2028 Stratejik Plan hazırlık sürecinde Bakanlığımızın ve İl Millî Eğitim Müdürlüğümüzün bağlı olduğumuz birimlerinin yaptığı iş ve işlemlere dikkate alınmıştır.

Bu kapsamda okulumuzun yasal yükümlülükleri, standart dosya planı, üst politika belgeleri, yürürlükteki uygulanan sistem ve kamu hizmet envanteri incelenerek üç faaliyet alanı belirlenmiştir.

FAALİYET ALANLARI	ÜRÜN VE HİZMETLER
EĞİTİM	<ul style="list-style-type: none"> • Okul Öncesi Müfredat Programın İşlenmesi • Rehberlik ve yöneltme/yönlendirme çalışmalarını planlamak, yürütülmesini sağlamak, • Okul sağlık hizmetlerinin yürütülmesini sağlamak,
ÖĞRETİM	<p>A Müfredatın işlenmesi</p> <ul style="list-style-type: none"> • Okul Öncesi Eğitim <p>B Kurslar</p> <ul style="list-style-type: none"> • Öğrenci Kulüp Çalışmaları <p>C Proje çalışmaları</p> <ul style="list-style-type: none"> • Bilecik Eğitimde Vizyon ve Nitelik Programı • Okulum Temiz Projesi • Dilimizin Zenginlikleri Projesi • Anne-Baba Eğitimi
YÖNETİM İŞLERİ	<p>A Öğrenci işleri hizmeti</p> <ul style="list-style-type: none"> • Kayıt- Nakil işleri • Devam-devamsızlık <p>B Öğretmen işleri hizmeti</p> <ul style="list-style-type: none"> • Derece terfi • Hizmet içi eğitim • Özlük hakları

2.6. PAYDAŞ ANALİZİ

Katılımcılık ilkesi stratejik planlamanın temel unsurlarından biridir. Bilecik Anaokulu olarak bu ilke doğrultusunda etkileşim içinde olduğumuz tarafların görüşlerini toplamak ve planlama sürecinde bu görüşlerden faydalanmak, sürecin daha sağlıklı işlemesi bakımından önemlidir. Paydaş görüşlerinin toplanması aynı zamanda bu görüşlere göre belirlenen politika ve faaliyetlerin paydaşlar tarafından sahiplenilmesini de sağlamaktadır. Bu sebeple, okulumuzun ürettiği hizmetler ile ilgisi olan, okulumuzla doğrudan veya dolaylı, olumlu ya da olumsuz yönde etkilenen veya okulu etkileyen kişi ve grupların

görüşlerinin alınması için bir anket uygulanmıştır. Bu bilgiler doğrultusunda okulumuz tarafından paydaş analizi sürecinde yapılan işlemler şu şekildedir:

- Paydaşların Tespiti
- Paydaşların Önceliklendirilmesi
- Görüşlerin Alınması
- Görüşlerin Değerlendirilmesi

İlgili anketler İç paydaşlar olarak okulumuz personeline, öğretmenlere, okul idarecilerine ve öğrenci velilerine uygulanmıştır. Anketlerden alınan sonuçlar değerlendirilmiş, değerlendirme sonuçları GZFT, sorun alanları ve geleceğe bakış bölümlerine yansıtılmıştır. Anketlerden elde edilen veriler Tablo 2.1, Tablo 2.2, Tablo 2.3, 2.4 ve Tablo 2.5’da ifade edilerek açıklanmıştır.

Tablo 2.1 Paydaşların Tespiti ve Önceliklendirilmesi Matrisi

PAYDAŞLARIN ÖNCELİKLENDİRİLMESİ													
PAYDAŞLAR	PAYDAŞ TÜRÜ		NEDEN PAYDAŞ				PAYDAŞIN KURUM FAALİYETLERİNİ ETKİLEME DERECESESİ			PAYDAŞIN TALEPLERİNİ VERİLEN ÖNEM		ÖNCELİĞİ	AÇIKLAMA
	İÇ PAYDAŞ	DIŞ PAYDAŞ	TEMEL ORTAK	STRATEJİK ORTAK	GİRDİ SAĞLAYAN	HİZMET ALAN	Tam	Çok	Orta	Az	Hiç		
							5	4	3	2	1		
							1, 2, 3 İzle			1, 2, 3 Gözet			
						4, 5 Bilgilendirme		4, 5 Birlikte Çalışma					
Milli Eğitim Bakanlığı		+	+	+	+		5			5		1	Bilgilendir Birlikte Çalış
Bilecik Valiliği		+	+		+		5			5		1	Bilgilendir Birlikte Çalış
İl Milli Eğitim Müdürlüğü		+			+		5			5		1	Bilgilendir Birlikte Çalış
Okul/Kurum Yönetici ve Çalışanları Personel	+					+	5			5		1	Bilgilendir Birlikte Çalış
Veliler		+			+	+	4			4		1	Bilgilendir Birlikte Çalış
Öğrenciler	+					+	5			5		1	Bilgilendir Birlikte Çalış

Tablo 2.2 Paydaş Anketini Yanıtlayan Katılımcılara İlişkin Tanımlayıcı Bilgiler

Sıra No	Paydaş Türü	Paydaş	Sayı	Önem Derecesi	Etki Derecesi
1	İç Paydaş	Veli	143	5	5
2	İç Paydaş	Personel	21	5	5
TOPLAM			164		
Önem derecesi (5 Çok Güçlü) (4,3 Güçlü) - (2,1 Zayıf); Etki derecesi (5 Çok Yüksek) (4,3 Yüksek) - (2,1 Düşük)					

Tablo 2.3 Paydaşların Okulumuz Faaliyetlerinden Memnuniyet Düzeyi

Faaliyetlerden Memnuniyet Düzeyi	Sayı	Yüzde
1	2	1,22
2	8	4,88
3	13	7,93
4	26	15,85
5	115	70,12
TOPLAM	164	100

Tablo 2.4 Öncelikli Alanlar

S. N	Gelişim Alanı	Sayı	Oran %
1.	Okul binası, bahçe, vb. imkanları	161	98,17
2.	Okul güvenliğine yönelik tedbirlerden	158	96,34
3.	Okulların temizlik ve düzeni	157	95,73
4.	Öğrencilerin sosyal, sportif, sanatsal, bilimsel ve kültürel faaliyetlere katılımı	145	88,45
5.	Okulların teknolojik altyapı ve donanım imkanlarının geliştirilmesinden	124	75,61

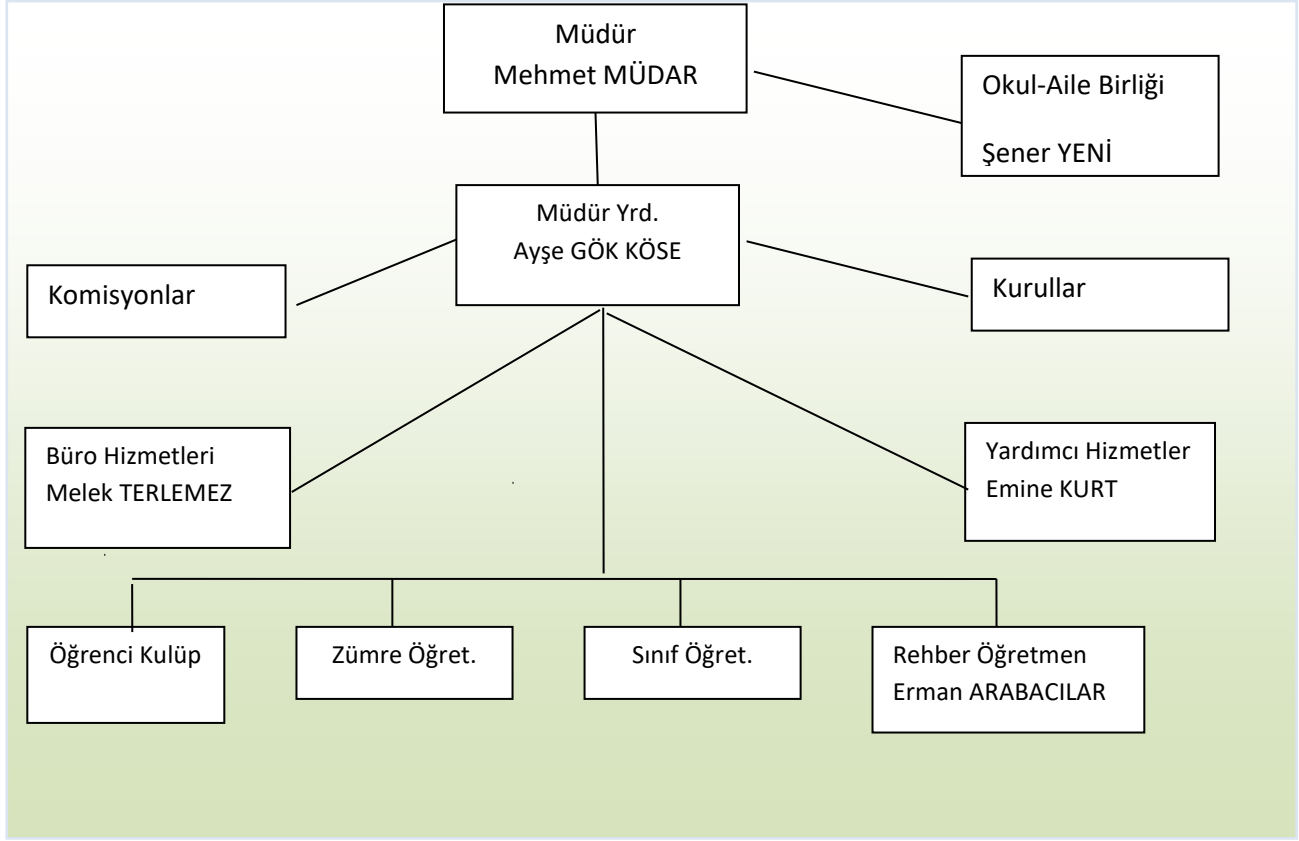
Tablo 2.5 Memnun Olunan Alanlar

S. N	Gelişim Alanı	Sayı	Oran %
1.	Öğretmenlerin mesleki yeterliliklerinden	155	94,51
2.	Okul yöneticilerinin mesleki yeterliliklerinden	149	90,85
3.	Rehberlik hizmetlerinden	145	88,41
4.	Okul aile iş birliği geliştirilmesine yönelik faaliyetlerden	124	75,61

Tablo 2.2, Tablo 2.3, 2.4 ve Tablo 2.5 bir arada değerlendirdiğinde, paydaşların öncelikli olarak fiziksel çevre ve altyapıya odaklandığı aynı zamanda öğretmenlerin, öğrencilerin sosyal, sportif, sanatsal, bilimsel ve kültürel faaliyetlere katılımı gibi diğer alanlarda da belirgin bir talep bulunmaktadır. Bu sonuçlardan yola çıkarak stratejik planlama sürecinde bu alanlara öncelik verilmiştir.

2.7 KURUM İÇİ ANALİZ

2.7.1.Örgütsel Yapı



2.7.2 Bilecik Anaokulu Oluşturulan Birimler:

Görevle ilgili bölüm, birim, kurul/komisyon adı	Görevle ilgili işbirliği (paydaşlar)
Okul Aile Birliği	Müdür-Veli-Öğretmen
Öğretmenler kurulu	Okul İdaresi-Öğretmenler
OGYE	Müdür Yardımcısı-Öğretmenler
Satın alma komisyonu	Müdür-Müdür Yardımcısı-Öğretmenler

2.7.3 Bilecik Anaokulu Öğrenci Sayıları:

3 Yaş Öğrenci Sayısı	4 Yaş Öğrenci Sayısı	5 Yaş Öğrenci Sayısı
19	58	115

2.7.4.İnsan Kaynakları

Tablo 2.6 2023 Yılı Mevcut Yönetici Sayısı

	Görevi	Erkek	Kadın	Toplam
1	Müdür	1	-	1
2	Müdür Yard	-	1	1

Tablo 2.7 2023 Yılı Okuldaki Mevcut Öğretmen Sayısı

	Branşı	Erkek	Kadın	Toplam
1	Okul Öncesi Eğitimi	-	12	12
2	Özel Eğitim Öğretmeni	-	1	1
3	Rehber Öğretmen	1	-	1

Tablo 2.8 2023 Yılı Okuldaki Mevcut Hizmetli/ Memur Sayısı

	Görevi	Erkek	Kadın	Eğitim Durumu	Hizmet Yılı	Toplam
1	Memur (Görevlendirme)	-	1	Lise	14	1
2	Hizmetli	-	1	Lise	31	1
3	Sözleşmeli İşçi	-	3	Lise İlköğretim	-	3

Tablo 2.9 Okul/kurum Rehberlik Hizmetleri

Mevcut Kapasite				Mevcut Kapasite Kullanımı ve Performans					
Psikolojik Danışman Norm Sayısı	Görev Yapan Psikolojik Danışman Sayısı	İhtiyaç Duyulan Psikolojik Danışman Sayısı	Görüşme Odası Sayısı	Danışmanlık Hizmeti Alan			Rehberlik Hizmetleri İle İlgili Düzenlenen Eğitim/Paylaşım Toplantısı vb. Faaliyet Sayısı		
				Öğrenci Sayısı	Öğretmen Sayısı	Veli Sayısı	Öğretmenlere Yönelik	Öğrencilere Yönelik	Velilere Yönelik
1	1	-	1	16	7	48	2	7	4

Tablo 2.10 İnsan Kaynakları Bilgi Tablosu

BİLECİK ANAOKULU İNSAN KAYNAKLARI DAĞILIMI VE BİLGİSİ													
ÖĞRETMEN İHTİYAÇ DURUMU VE DAĞILIMI										ÖĞRETMEN MESLEKİ GELİŞİM DÜZEYİ			
Sıra no	Ünvanı	Branş	Kıdem		KADRO DURUMU				EĞİTİM DURUMU			Aldığı ödüller ve cezalar	Yaptığı bilimsel çalışmalar ve kitaplar
			0-10 Yıl	11-Daha Fazla	Normu var mı?	Mevcut(Kadrolu)	Mevcut(Görevlendirme)	İhtiyaç	Ön lisans	Lisans	Yüksek lisans		
1	Okul Müdürü	Rehberlik	25	1	X	1	-	-		1	-	Üstün Başarı, Başarı Belgesi	
2	Müdür Yardımcısı	Okul Öncesi Öğretmeni	-	1	X	-	1	-		1	-	Üstün Başarı, Başarı Belgesi	
3	Öğretmen	Okul Öncesi Öğretmeni	3	9	X	1	-	1		9	3	Üstün Başarı, Başarı Belgesi	
4	Özel Eğitim Öğretmeni	Özel eğitim	-	1	X	1	-	-		1	-	Üstün Başarı, Başarı Belgesi	
5	Rehber Öğretmen	Rehberlik	-	1	X	1	-	-		1		Üstün Başarı, Başarı Belgesi	

2.7.5. Teknolojik Düzey

Tablo 2.11 Okulun Teknolojik Altyapısı

Araç-Gereçler	2020	2021	2022	2023	İhtiyaç
Bilgisayar	11	11	11	11	-
Yazıcı	2	3	3	15	
Tarayıcı	1	1	1	2	-
Projeksiyon	1	1	1	1	-
Televizyon	10	10	10	11	-
İnternet bağlantısı	1	1	1	1	-
Fax	1	1	1	1	-
Fotoğraf makinası	1	1	1	1	-
Kamera	6	6	6	10	-
Okul/kurumun İnternet sitesi	1	1	1	1	-
Okul/e-mail adresi	1	1	1	1	-

Tablo 2.12 Okulun Fiziki Altyapısı

Fiziki Mekan	Var	Yok	Adedi	İhtiyaç	Açıklama
Öğretmen Çalışma Odası	X		1	-	
Ekipman Odası	X		1	-	
Kütüphane	X		1	-	
Rehberlik Servisi	X		1	-	
Resim Odası	-	X	-	X	
Müzik Odası	-	X	-	X	
Çok Amaçlı Salon	X		1	-	
Yemekhane	X		1	-	
Oyun Salonu	X		1	X	
Oyun Alanları	X	-	2	-	

2.7.6. Mali Kaynaklar

Tablo 2.12 Okulun Kaynak Tablosu

Kaynaklar	2024	2025	2026	2027	2028
Genel Bütçe	30.000,00 TL	40.000,00 TL	55.000,00 TL	70.000,00 TL	90.000,00 TL
Okul Aile Birliđi	20.000,00 TL	45.000,00 TL	70.000,00 TL	100.000,00 TL	120.000,00 TL
Okul Katkı Payı	1.100.000,00 TL	1.450.000,00 TL	1.800.000,00 TL	2.200.000,00 TL	2.500.000,00 TL
Diđer	1.800.000,00 TL	2.200.000,00 TL	2.500.000,00 TL	3.000.000,00 TL	3.500.000,00 TL
Toplam	2.950.000,00 TL	3.735.000,00 TL	4.425.000,00 TL	5.370.000,00 TL	6.210.000,00 TL

Tablo 2.13 Okulun Gelir-Gider Tablosu

GENEL HARCAMA KALEMLERİ	2021		2022		2023	
	GELİR	GİDER	GELİR	GİDER	GELİR	GİDER
Temizlik		15.000,00		22.000,00 TL		30.000,00
Küçük onarım		7.800,00 TL		11.000,00 TL		15.000,00
Bilgisayar harcamaları		45.000,00 TL		55.000,00 TL		75.000,00
Büro makinaları harç		14.000,00 TL		19.500,00 TL		25.000,00
Telefon		900,00 TL		1.350,00 TL		2.000,00
Yemek		80.000,00 TL		98.000,00 TL		112.000,00
Sosyal faaliyetler		35.000,00 TL		41.300,00 TL		45.000,00
Kırtasiye		18.000,00 TL		21.000,00 TL		25.000,00
Vergi harç vs		45.000,00 TL		58.000,00 TL		70.000,00
Personel Gideri		90.800,00 TL		135.000,00 TL		181.785,00
GENEL	385.786,00 TL	351.500,00 TL	530.142,00 TL	462.150,00 TL	650.431,00 TL	580.785,00 TL

2.7.7. İstatistikî Veriler

2.7.7.1 Öğrencilere İlişkin Bilgiler:

Tablo 2.14 2023 Yılı Karşılaştırmalı Öğretmen/Öğrenci Durumu

ÖĞRETMEN	ÖĞRENCİ		OKUL	İL	TÜRKİYE
	Öğrenci sayısı	Toplam öğrenci sayısı			
Toplam öğretmen sayısı	Kız	Erkek	Öğretmen başına düşen öğrenci sayısı	Öğretmen başına düşen öğrenci sayısı	Öğretmen başına düşen öğrenci sayısı
13	92	98	14	20	25

Tablo 2.15 Yerleşim Alanı ve Derslikler

YERLEŞİM		
Toplam Alan (m2)	Bina Alanı (m2)	Bahçe alanı (m2)
2650 m2	861 m2	1789 m2

Tablo 2.16 Sosyal Alanlar

Sosyal Alanlar	
Tesisin adı	Kapasitesi (Kişi Sayısı)
Yemekhane	Var / 100
Toplantı Salonu	YOK
Konferans Salonu	Var/ 80
Derslik	10 Adet

2.8. ÇEVRE ANALİZİ

PESTLE analizi, “Politik, Ekonomik, Sosyal ve Teknolojik Analizler” ifadesinin kısaltması ve stratejik yönetim süreci için yapılan dış çevre analizinde çevresel faktörlerin analizidir. Kurumun dikkate alması gereken çevresel faktörler hakkında bir resim ortaya koyar. PEST analizi, genellikle bir organizasyon ya da ürünün hangi noktada olduğunu ve nereye doğru gittiğini, içeride olan olayları bir süre sonra etkileyecek dış çevredeki gelişmeler çerçevesinde tespit etmek için kullanılan bir araçtır. PEST analizi, faaliyet gösterilen çevredeki büyük resmin görülmesine ve bu çevrede organizasyon için fırsat ve tehdit olarak algılanabilecek olan faktörlerin tespit edilmesine yardımcı olan çok kullanışlı bir analiz aracıdır. Bu bölümde okul çevremizdeki politik, ekonomik, sosyal-kültürel ve teknolojik faktörler analiz edilmiştir.

2.8.1. PESTLE (Politik, Ekonomik, Sosyo-Kültürel, Teknolojik) Analizi.

Politik ve yasal etmenler	Ekonomik çevre değişkenleri
İl ve Bakanlık Stratejik Planının İncelenmesi Yasal Yükümlülüklerin Belirlenmesi Personelin yasal hak ve sorumlulukları Oluşturulması gereken kurul ve komisyonlar	Okulun bulunduğu çevrenin genel gelir durumu Okulun gelirini arttırıcı unsurlar Tasarruf sağlama imkanları İşsizlik durumu Mal-ürün ve hizmet satın alma imkanları Kullanılabilir gelir

Sosyal-kültürel çevre değişkenleri	Teknolojik çevre değişkenleri
Ailelerin ve öğrencilerin bilinçlenmeleri, Aile yapısındaki değişimler (geniş aileden çekirdek aileye geçiş, erken yaşta evlenme vs.), Nüfus artışı, Göç, Nüfusun yaş gruplarına göre dağılımı, Doğum ve ölüm oranları, Hayat beklentilerindeki değişimler (Hızlı para kazanma hırsları, lüks yaşama düşkünlük, kırsal alanda kentsel yaşam),	Okulun sahip olmadığı teknolojik araçlar bunların kazanılma ihtimali, Çalışan ve öğrencilerin teknoloji kullanım kapasiteleri, Öğrenci ve çalışanların sahip olduğu teknolojik araçlar, Teknoloji alanındaki gelişmeler Okulun yeni araçlara sahip olma imkanları, Teknolojinin eğitimde kullanımı Teknolojinin ilerlemesinin, yayılmasının ve benimsenmesinin artması, Bilginin hızlı üretimi, erişilebilirlik ve kullanılabilirliğinin gelişmesi,

2.9. GZFT (Güçlü Yönler, Zayıf Yönler, Fırsatlar, Tehditler) Analizi

Okulumuzun temel istatistiklerinde verilen okul künyesi, çalışan bilgileri, bina bilgileri, teknolojik kaynak bilgileri ve gelir gider bilgileri ile paydaş anketleri sonucunda ortaya çıkan sorun ve gelişime açık alanlar iç ve dış faktör olarak değerlendirilerek GZFT tablosunda belirtilmiştir. Dolayısıyla olguyu belirten istatistikler ile algıyı ölçen anketlerden çıkan sonuçlar tek bir analizde birleştirilmiştir. Kurumun güçlü ve zayıf yönleri donanım, malzeme, çalışan, iş yapma becerisi, kurumsal iletişim gibi çok çeşitli alanlarda

kendisinden kaynaklı olan güçlülükleri ve zayıflıkları ifade etmektedir ve ayrımda temel olarak okul müdürü/müdürlüğü kapsamında bakılarak iç faktör ve dış faktör ayrımı yapılmıştır.

Güçlü Yönlerimiz	Zayıf Yönlerimiz
1-Öğretmenlerimizin tümünün kadrolu olması 2-Okulumuzun çevre tarafından iyi tanınması 3-Okulumuzda spor salonu ve gösteri salonunun olması 4-Sınıflarımızın fiziki olarak büyük olması 5-Okulumuzun kamera sistemiyle donanımlı olması 6-Öğretmenlerimizin ve çalışan personelimizin sorumluluk bilincinin olması. 7- Okulumuzda fen- doğa laboratuvarının bulunması	1- Yardımcı personel eksikliği 2- Sağlık personelinin olmayışı 3- Velilerimizin müfredat dışı beklentileri 4- Öğretmenlerimizin hizmet içi eğitim eksiklikleri
Fırsatlarımız	Tehditlerimiz
1- Çevre halkının okulöncesi eğitime duyarlı oluşu 2- Okulumuzun fiziki ortamının elverişli olması 3-Ulaşım kolaylığı 4-Stajyer öğrencilerin oluşu 5-Çevre halkının güvenini kazanmış oluşu 6-Kent Ormanı ve Stadyum gibi gezi alanlarının yakın olması.	1- Okulumuzda gece bekçisinin olmayışı. 2- Okul arka bahçe kapılarının alçak olması.

2.10. Sorun Alanları

- Kadrolu yardımcı personel eksikliği
- Her sınıfa yardımcı personel ihtiyacı
- Sağlık hizmeti ihtiyacını karşılayacak personelin olmayışı
- Okulumuzun güvenlik görevlisi ihtiyacı

2.11. Tespitler ve İhtiyaçların Belirlenmesi

Tespitler ve sorun alanları önceki bölümlerde verilen durum analizi aşamalarında öne çıkan, durum analizini özetleyebilecek türde ifadelerden oluşmaktadır. İhtiyaçlar ise bu tespitler ve sorun alanları dikkate alındığında ortaya çıkan ihtiyaçları ve gelişim alanlarını ortaya koymaktadır. Okulumuza yönelik hazırlanmış olduğumuz Tablo.2.17'yi durum analizinden geleceğe bakışa geçişi sağlayan bir bağlantı olarak düşünülebilir.

Tablo 2.17 Tespitler ve İhtiyaçlar

Durum Analizi Aşamaları	Tespitler/ Sorun Alanları	İhtiyaç/ Gelişim Alanları
2019-2023 Stratejik Planın Değerlendirilmesi	Stratejik Planın gerçekleşme durumuna bakıldığında pandemi dolayısıyla stratejik planın gerçekleşmesinde bazı aksamalar olduğu, okul binası ve okul bahçesinde istenen düzenlemelerin yapılamadığı tespit edilmiştir. Okulun fiziki yapısı, sınıflarda teknoloji kullanımında sorunlar belirlenmiştir.	Okul binası, bahçesi ve sınıflarda iyileştirme yapılmasına ihtiyaç duyulmaktadır.
Mevzuat Analizi	Okulumuz 2024-2028 Stratejik Planında yer alan birçok amaç ve hedeflerin gerçekleşmesinde yeni mevzuat düzenlemesine ihtiyaç duyulmaktadır.	2024- 2028 Stratejik Planının gerçekleşmesinde kilit rol alan amaç ve hedeflere yönelik faaliyetlerin sorunsuz yapılabilmesi için bu alanlara hizmet edilecek yeni mevzuat düzenlemesi ve mevcut mevzuatın revizesine ihtiyaç duyulmaktadır.
Paydaş Analizi	Okulumuz faaliyet alanlarında öncelikli sorun alanları olarak okulun fiziki durumunun iyileştirilmesi, güvenlik ve yardımcı personel eksikleri belirlenmiştir.	Okulun fiziki durumunu iyileştirmeye yönelik çalışmalar yapılmalıdır.
Kurum İçi Analiz	Okulun tüm eğitim personelinin kadrolu olması öğrenci, veli iletişiminde önemli bir avantaj sağlamaktadır. Yardımcı personel sayısının yetersiz olması, teknolojik alt yapının eski olması sorun alanı olarak görülmektedir.	Teknolojik alt yapının iyileştirilmesine, bahçe ve okul binasında yeni düzenlemelere, öğretmen ve personellerin yönelik eğitimlere ihtiyaç duyulmaktadır.
Mali Kaynaklar Analizi	Okul tüm mali ihtiyaçlarını velilerden toplanan katkı payları ile karşılamaktadır. Genel bütçeden okula aktarılan ödenekler yetersiz kalmaktadır..	Özellikle okul binası ve eklentilerinin düzenlenmesine ilişkin genel bütçeden ödenek gönderilmesine ihtiyaç duyulmaktadır.

3. BÖLÜM

GELECEĞE BAKIŞ

3. GELECEĞE BAKIŞ

3.1 MİSYONUMUZ

Öğrencilerimizin tüm alanlarda bireysel farklılıklarına göre gelişimlerini desteklemek, özgüveni gelişmiş, sorumluluk sahibi, edindiği bilgi, becerileri gerçek yaşantısında kullanabilen, sağlıklı iletişim kurup, tartışabilen, üretken ve yaratıcı, öğrenmeyi seven, girişken ve toplumla barışık bireyler yetiştirerek çocuğun gelişiminde anne babaları eğitimsel programlarla güçlendirmek için varız.

3.2 VİZYONUMUZ

İlimizde Her Eğitim ve Öğretim Yılında Okul Öncesi Eğitiminde Kalitede Lider ve Örnek Kurum Olmak.

3.3 TEMEL DEĞERLERİMİZ

Okul çalışanları olarak;

- 1- Atatürk Milliyetçiliğine ve Atatürk İlke ve İnkılâplarına bağlıyız.
- 2- İnsan ilişkilerimizde sevgi, saygı ve hoşgörüyü önem veririz.
- 3-Çalışanların beklenti, duygu ve düşüncelerine değer verir, birlik ve beraberlik içerisinde çalışırız.
- 4- Çalışmalarımızda objektiflik ilkesini göz önüne alırız.
- 5- Eğitim-öğretim etkinliklerimizi, bilimsel gelişmelerin ve bilimsel kuramların ışığında ve milli eğitim mevzuatına uygun bir şekilde düzenleriz.
- 6- Çalışmalarımızda veli katılımına önem veririz, velilerimizle aynı doğrultuda hareket ederiz.
- 7- Her çocuğun farklı bir çevreden geldiği ve farklı özelliklere sahip olduğunu göz önünde bulundururuz.
- 8- Eğitim için özveride bulunur, eğitime her türlü desteği veririz.
- 9- Topluma ve doğaya karşı saygılıyız.

AMAÇ VE HEDEFLERE İLİŞKİN MİMARİ

Bilecik Anaokulu Müdürlüğü'nün 2024-2028 Stratejik Planı'nın amaç ve hedeflerine ilişkin genel görünümü aşağıdaki gibidir.

Kurumsal Kapasite Teması altında, 2 hedef, 8 performans göstergesi, 9 strateji yer almaktadır.

Stratejik Amaç 1

Okul Öncesi Eğitim Kurumlarının, eğitimin temel ilkeleri doğrultusunda niteliğini arttırmak amacıyla kurumsal kapasite geliştirilecektir.

Stratejik Hedef 1.1

Okul öncesi eğitim kurumlarında fiziki mekânların okulun ihtiyaç ve hedefleri doğrultusunda iyileştirilmesi sağlanacaktır.

Stratejik Hedef 1.2

Eğitim ve öğretimin sağlıklı ve güvenli bir ortamda gerçekleştirilmesi için okul sağlığı ve güvenliği geliştirilecektir.

Eğitim Öğretime Erişim ve Katılım Teması altında 2 hedef, 5 performans göstergesi, 7 strateji yer almaktadır.

Stratejik Amaç 2

Öğrencilerin kaliteli eğitime erişimleri fırsat eşitliği temelinde artırılarak tüm gelişim alanlarını kapsayacak şekilde çok yönlü gelişimleri sağlanacaktır.

Stratejik Hedef 2. 1

Okul öncesi eğitime erişim artırılabilecektir.

Stratejik Hedef 2. 2

Okul öncesi eğitimde sosyal, sportif, kültürel, sanatsal ve toplumsal hizmet gibi alanlarda etkinliklere katılım oranı artırılabilecektir

Eğitim ve Öğretimde Kalite Teması altında 2 hedef, 8 performans göstergesi, 10 strateji yer almaktadır.

Stratejik Amaç 3

Eğitim ve öğretimin niteliğinin geliştirilmesini sağlanacaktır.

Stratejik Hedef 3. 1

Okul öncesi eğitiminin niteliği artırılabilecektir.

Stratejik Hedef 3. 2

Kurum personelinin mesleki gelişimlerinin artırılması sağlanacaktır

olmak üzere Okulumuz 2024-2028 Stratejik Planı'nda toplamda 6 hedef, 21 performans göstergesi ve 26 strateji bulunmaktadır.

Söz konusu tematik amaçlar, hedefler, performans göstergesi ve stratejiler ise her temanın kendi kartında Tablo 3.1'de ayrıntılı şekilde yer almaktadır.

Tablo 3.1. Amaç, Hedef, Gösterge ve Stratejilere İlişkin Kartlar

Amaç 1	<i>Okul Öncesi Eğitim Kurumlarının, eğitimin temel ilkeleri doğrultusunda niteliğini arttırmak amacıyla kurumsal kapasite geliştirilecektir.</i>						
Hedef 1.1	Okul öncesi eğitim kurumlarında fiziki mekânların okulun ihtiyaç ve hedefleri doğrultusunda iyileştirilmesi sağlanacaktır						
Amaçın İlgili Olduğu Program/Alt Program Adı	Temel Eğitim						
Amaçın İlişkili Olduğu Alt Program Hedefi	Kurumsal Kapasite						
Performans Göstergeleri	Hedef Etkisi (%)	Plan Dönemi Başlangıç Değeri	2024	2025	2026	2027	2028
PG-1.1.1 Okulda/kurumda iyileştirilen fiziki mekân sayısı.	40	6	1	1	1	2	2
PG-1.1.2 Okulda düzenleme yapılan açık hava oyun alanı sayısı	30	1	2	2	3	3	3
PG-1.1.3 Okulda düzenleme yapılan sınıf sayısı	30	2	3	4	5	7	10

Sorumlu Birim	Okul Yönetimi
İş Birliği Yapılacak Birim(ler)	İl Milli Eğitim Müdürlüğü, Okul Aile Birliği, Öğretmenler, Veliler
Stratejiler	<p>S-1.1.1 Fiziki mekânların (derslikler, açık ve kapalı oyun alanları vb.) iyileştirilmesi için kamu idareleri, belediyeler ve hayırseverlerle vb. iş birlikleri yapılacaktır.</p> <p>S-1.1.2 Okul öncesi eğitimde okul-aile iş birliği, farkındalık geliştirme, bilgilendirme çalışmaları yapılacaktır.</p> <p>S-1.1.3 Okulun eksiklikleri yerinde tespit edilerek zamanında ödenek talebinde bulunulacaktır.</p> <p>S-1.1.4 Okul, aile ve çevre iş birliği yapılarak fiziki mekânlar iyileştirilecektir.</p>
Riskler	<ul style="list-style-type: none"> Okul dışı sosyal etkinliklere öğrenci katılımında güvenlik riskinin var olması Mali ihtiyaçların teminindeki kaynak yetersizliği Okulun yardımcı personel yetersizliğinden dolayı personel giderlerine mali kaynak aktarmak zorunda kalması
Maliyet Tahmini	1.600.000,00 TL
Tespitler	<ul style="list-style-type: none"> Okul bahçesinin farklı oyun alanları için uygun olmaması Sivil toplum kuruluşları ve iş çevrelerinin fiziki mekanların geliştirilmesinde yeterli desteği sağlamamaları Okul öncesi kurumlara genel bütçeden yeterli kaynak aktarılmaması
İhtiyaçlar	<ul style="list-style-type: none"> Okul/kurum standartlarının gelişmeler doğrultusunda yeniden yapılandırılması Özel sektörün eğitim yatırımlarının desteklenmesi amacıyla mevzuat düzenlemelerinin yapılması

Amaç 1	<i>Okul Öncesi Eğitim Kurumlarının, eğitimin temel ilkeleri doğrultusunda niteliğini arttırmak amacıyla kurumsal kapasite geliştirilecektir.</i>						
Hedef 1.2	Eğitim ve öğretimin sağlıklı ve güvenli bir ortamda gerçekleştirilmesi için okul sağlığı ve güvenliği geliştirilecektir.						
Amacın İlgili Olduğu Program/Alt Program Adı	Temel Eğitim						
Amacın İlişkili Olduğu Alt Program Hedefi	Kurumsal Kapasite						
Performans Göstergeleri	Hedefe Etkisi (%)	Plan Dönemi Başlangıç Değeri	2024	2025	2026	2027	2028
PG-1.2.1 Okulda Yaşanan Kaza sayısı	20	2	2	2	1	1	1
PG-1.2.2 Teknoloji bağımlılığıyla mücadele ile ilgili konularda eğitim alan öğretmen sayısı	20	8	14	14	14	14	14
PG-1.2.3 Teknoloji bağımlılığıyla mücadele ile ilgili konularda eğitim alan çocuk sayısı	20	110	170	180	190	200	200
PG-1.2.4 Hijyen, gıda güvenliği, bulaşıcı hastalıklar ile ilgili konularda eğitim alan personel sayısı	20	1	4	4	4	4	4
PG-1.2.5 Afet ve acil durum tatbikat sayısı	20	1	2	2	2	2	2

Sorumlu Birim	Okul Yönetimi,
İş Birliği Yapılacak Birim(ler)	İl Millî Eğitim Müdürlüğü, İl Sağlık Müdürlüğü, Halk Eğitim Merkezi Müdürlüğü, Rehberlik Servisi, Öğretmenler, Veliler
Stratejiler	<p>S-1.2.1 Eğitim ortamları iş sağlığı ve güvenliği yönergesine uygun hâle getirilecektir.</p> <p>S-1.2.2 Öğrenci, öğretmen ve velilerde farkındalık oluşturmak için bağımlılıkla mücadele, akran zorbalığı, siber zorbalık, sağlıklı beslenme ve obezite, hijyen, bulaşıcı hastalıklar ve gıda güvenliği gibi konularda alan uzmanları ile iş birliğinde eğitimler düzenlenecektir.</p> <p>S-1.2.3 Doğa, insan ve teknoloji kaynaklı (deprem, sel, heyelan, yangın, çığ ve salgın hastalıklar vd.) konularında alan uzmanları ile iş birliğinde öğretmen, öğrenci ve velilere farkındalık eğitimleri verilecektir.</p> <p>S-1.2.4 Okulun afet ve acil durum eylem planının güncel tutulması sağlanacaktır.</p> <p>S-1.2.5 Afet ve acil durum tatbikatları düzenlenecektir.</p>
Riskler	<ul style="list-style-type: none"> Okul dışı sosyal etkinliklere öğrenci katılımında güvenlik riskinin var olması Çağ nüfusunun telefon, tablet alışkanlığı, Olumsuz çevre sonucu çocukların dışarı çıkamayıp hareketsiz kalması, Bağımlılık oluşturan obezite ve dijital bağımlılık unsurlarının erken yaşta başlaması
Maliyet Tahmini	100.000,00 TL
Tespitler	<ul style="list-style-type: none"> Öğrencilerin öğrenme etkinliklerini destekleyecek, yenilikçi ve yaratıcı düşünme becerilerini geliştirecek fırsatların yetersiz olması Okul ortamlarından daha çok spor etkinliklerine yer verilmesinin sağlanması Ailelerin teknoloji kullanımı ve sağlıklı beslenme konusunda farkındalıklarının yetersiz olması
İhtiyaçlar	<ul style="list-style-type: none"> Okul/kurum standartlarının gelişmeler doğrultusunda yeniden yapılandırılması Özel sektörün eğitim yatırımlarının desteklenmesi amacıyla mevzuat düzenlemelerinin yapılması Okul tabanlı bağımlılıkla mücadele ve sağlıklı beslenme kursları açılması

Amaç 2	<i>Öğrencilerin kaliteli eğitime erişimleri fırsat eşitliği temelinde artırılarak tüm gelişim alanlarını kapsayacak şekilde çok yönlü gelişimleri sağlanacaktır.</i>						
Hedef 2.1	Okul öncesi eğitime erişim artırılabacaktır.						
Amacın İlgili Olduğu Program/Alt Program Adı	Temel Eğitim						
Amacın İlişkili Olduğu Alt Program Hedefi	Eğitim Öğretime Erişim ve Katılım						
Performans Göstergeleri	Hedef Etkisi (%)	Plan Dönemi Başlangıç Değeri	2024	2025	2026	2027	2028
PG-2.1.1 Aday kayıttaki bir sonraki yıl ilkokula başlayacak olan çocuklardan okula kayıt olanların oranı (%)	40	88	90	92	94	98	100
PG-2.1.2 Tüm dersliklerin doluluk oranı (%)	40	80	90	92	94	98	100
PG-2.1.3 Ebeveynine aile eğitimi verilen okul öncesi çocuk sayısı	20	120	150	180	190	195	200

Sorumlu Birim	Okul Yönetimi
İş Birliği Yapılacak Birim(ler)	İl Milli Eğitim Müdürlüğü, Rehberlik Servisi, Öğretmenler, Veliler, Mahalle Muhtarı
Stratejiler	<p>S-2.1.1 Kayıt döneminde bir sonraki yıl ilkokula başlayacak olan çocuklar başta olmak üzere, tüm çocukların aileleri ile iletişime geçilerek okul öncesi eğitime kayıtlı ilgili gerekli bilgilendirme yapılacaktır.</p> <p>S-2.1.2 Ebeveyn bilgilendirme çalışmaları yapılacaktır.</p> <p>S-2.1.3 Tüm derslikler tam kapasite kullanılacaktır.</p> <p>S-2.1.4 Aileye düşen maliyeti azaltmaya yönelik iş birliği, protokol veya projeler geliştirilecektir.</p>
Riskler	<ul style="list-style-type: none"> • Kayıt olmayan öğrencilere ilişkin iletişim bilgilerine ulaşılamaması • Sağlık kuruluşlarına kayıtlı öğrencilerin okula kayıt yaptırıp yaptırmadığının takip edilememesi • 4-6 yaş Kuran kursuna giden öğrencilerin e okul kayıtlarının zamanında yapılamaması ve takip edilememesi
Maliyet Tahmini	50.000,00 TL
Tespitler	<ul style="list-style-type: none"> • Okul öncesi eğitim standartlarının güncel olmaması • E okul sisteminde kayıt olmayan okul öncesi öğrencilerinin iletişim bilgileri bulunmamaktadır.
İhtiyaçlar	<ul style="list-style-type: none"> • Okul/kurum standartlarının gelişmeler doğrultusunda yeniden yapılandırılması • Okul öncesi 5 yaş eğitimin zorunlu olmasına yönelik mevzuat düzenlemesi yapılması • E okul sistemi üzerinde okul öncesi öğrenci iletişim bilgilerinin ulaşılabilirliğini sağlayacak düzenlemelerin yapılması

Amaç 2	<i>Öğrencilerin kaliteli eğitime erişimleri fırsat eşitliği temelinde artırılarak tüm gelişim alanlarını kapsayacak şekilde çok yönlü gelişimleri sağlanacaktır.</i>						
Hedef 2.2	Okul öncesi eğitimde sosyal, sportif, kültürel, sanatsal ve toplumsal hizmet gibi alanlarda etkinliklere katılım oranı artırılabacaktır						
Amacın İlgili Olduğu Program/Alt Program Adı	Temel Eğitim						
Amacın İlişkili Olduğu Alt Program Hedefi	Eğitim Öğretime Erişim ve Katılım						
Performans Göstergeleri	Hedef Etkisi (%)	Plan Dönemi Başlangıç Değeri	2024	2025	2026	2027	2028
PG-2.2.1 Okul öncesi eğitimde en az bir sosyal, sportif ve kültürel etkinliğe katılan öğrenci oranı (%)	50	70	75	80	85	95	100
PG-2.2.2 Kültürel ve toplumsal hizmet kapsamında yıl içinde düzenlenen etkinlik sayısı	50	15	20	25	30	30	35

Sorumlu Birim	Okul Yönetimi
İş Birliği Yapılacak Birim(ler)	İl Milli Eğitim Müdürlüğü, Rehberlik Servisi, Öğretmenler, Veliler,
Stratejiler	<p>S-2.2.1 Öğrencilerin insan, şehir, kültür ve medeniyet arasındaki ilişkiyi kavrayarak kendi yaşadığı şehri yakından tanıması, imkân ve özelliklerini öğrenerek mekân ve zaman ilişkisi bağlamında keşfetmesi, şehrinin soyut ve somut kültürel mirasını, değerlerini bilmesi ve koruması için okul içi ve okul dışı etkinlikler yapılacaktır.</p> <p>S-2.2.2 Öğrencilerin bilimsel, kültürel, sanatsal, sportif ve toplumsal hizmet etkinliklerine katılımını artırmak amacıyla çok yönlü destekleme ve izleme-değerlendirme mekanizmaları geliştirilerek, çocukların sağlıklı yaşam becerileri ve alışkanlıklar edinmeleri için sağlıklı beslenme ve fiziksel aktivitelerine yönelik çalışmalar yürütülecektir.</p> <p>S-2.2.3 Okul bahçeleri geleneksel çocuk oyunlarına yönelik düzenlenecek ve e-Okul Sisteminde bulunan sosyal etkinlik modülünde geleneksel çocuk oyunlarının izleme ve değerlendirme çalışması gerçekleştirilecektir.</p>
Riskler	<ul style="list-style-type: none"> Okul dışı sosyal etkinliklere öğrenci katılımında güvenlik riskinin var olması Mali ihtiyaçların teminindeki kaynak yetersizliği
Maliyet Tahmini	500.000,00 TL
Tespitler	<ul style="list-style-type: none"> Öğrencilerin öğrenme etkinliklerini destekleyecek, yenilikçi ve yaratıcı düşünme becerilerini geliştirecek fırsatların yetersiz olması Okulların, çevrelerinde bulunan ve öğrencilerin gelişimlerine katkı sunabilecek kurum ve kuruluşlarla yeterince etkileşim içinde olmaması
İhtiyaçlar	<ul style="list-style-type: none"> İlgili kurum ve kuruluşlarla iş birliğinin artırılması Öğrencilerin sosyal, sportif, kültürel açıdan fırsat eşitliği temelinde desteklenme ihtiyacı Öğrencileri sosyal, sportif, kültürel faaliyetlere yönlendirecek teşvik mekanizmalarının güçlendirilmesi Okul bahçelerinde ve diğer eğitim ortamlarında geleneksel oyun alanı ihtiyacı

Amaç 3	<i>Eğitim ve öğretimin niteliğinin geliştirilmesini sağlanacaktır.</i>						
Hedef 3.1	Okul öncesi eğitiminin niteliği artırılabacaktır.						
Amacın İlgili Olduğu Program/Alt Program Adı	Temel Eğitim						
Amacın İlişkili Olduğu Alt Program Hedefi	Eğitim ve Öğretimde Kalite						
Performans Göstergeleri	Hedef Etkisi (%)	Plan Dönemi Başlangıç Değeri	2024	2025	2026	2027	2028
PG-3.1.1 e-Portfolyo hazırlanan çocuk oranı (%)	25	10	50	80	90	95	100
PG-3.1.2 Eğitim öğretim yılı süresince açık hava etkinliği yapılan eğitim günü oranı (%)	25	20	25	30	35	40	50
PG-3.1.3 Eğitsel değerlendirme ve tanılama hakkında bilgilendirme yapılan veli sayısı	25	40	60	80	90	95	100
PG-4.1.4 Eğitsel değerlendirme ve tanılama hakkında bilgilendirme yapılan öğretmen oranı (%)	25	90	95	100	100	100	100

Sorumlu Birim	Okul Yönetimi
İş Birliği Yapılacak Birim(ler)	İl Milli Eğitim Müdürlüğü, Rehberlik Servisi, Öğretmenler, Veliler
Stratejiler	<p>S-3.1.1 Bakanlıkça hazırlanan e-Portfolyo sistemine her çocuk için veri girişi gerçekleştirilecektir.</p> <p>S-3.1.2 Okul öncesi eğitim sürecinde, her gün açık hava etkinliğine yer verilecektir.</p> <p>S-3.1.3 Okul bahçeleri geleneksel oyunlara uygun şekilde düzenlenecektir.</p> <p>S-3.1.4 Okul, aile ve çevre iş birliği yapılarak fiziki mekânlar iyileştirilecektir.</p> <p>S-3.1.5 Eğitsel değerlendirme ve tanılama sürecine yönelik olarak velilere yönelik bilgilendirme çalışmaları yapılması sağlanacaktır.</p>
Riskler	<ul style="list-style-type: none"> • Öğrenci velilerinin özel gereksinimli öğrencileri kabullenmede zorluk yaşamaları • Okul bahçelerinin kış hava şartlarında kullanımına uygun olmaması
Maliyet Tahmini	500.000,00 TL
Tespitler	<ul style="list-style-type: none"> • Öğrenci velilerinin özel gereksinimli öğrencileri kabullenmede zorluk yaşamaları • Okul bahçelerinin kış hava şartlarında kullanımına uygun olmaması
İhtiyaçlar	<ul style="list-style-type: none"> • Okul/kurum standartlarının gelişmeler doğrultusunda yeniden yapılandırılması • Özel sektörün eğitim yatırımlarının desteklenmesi amacıyla mevzuat düzenlemelerinin yapılması • Okula kış bahçesi yapılması

Amaç 3	<i>Eğitim ve öğretimin niteliğinin geliştirilmesini sağlanacaktır.</i>						
Hedef 3.2	Kurum personelinin mesleki gelişimlerinin artırılması sağlanacaktır.						
Amacın İlgili Olduğu Program/Alt Program Adı	Temel Eğitim						
Amacın İlişkili Olduğu Alt Program Hedefi	Eğitim ve Öğretimde Kalite						
Performans Göstergeleri	Hedef Etkisi (%)	Plan Dönemi Başlangıç Değeri	2024	2025	2026	2027	2028
PG-3.2.1 Hizmetiçi eğitim alan yönetici sayısı	30	2	2	2	2	2	2
PG-3.2.2 Yüz yüze hizmet içi eğitim alan öğretmen sayısı	30	3	8	9	10	11	13
PG-3.2.3 Eğitim alan yardımcı personel sayısı	20	2	3	3	3	4	4
PG-3.2.4 Ulusal uluslararası projelere katılım sağlayan öğretmen sayısı	20	1	3	4	6	8	14

Sorumlu Birim	Okul Yönetimi
İş Birliği Yapılacak Birim(ler)	İl Milli Eğitim Müdürlüğü, Halk Eğitim Merkezi Müdürlüğü, Üniversiteler, Öğretmenler,
Stratejiler	<p>S-3.2.1 Okulumuz yöneticilerinin ve öğretmenlerin mesleki gelişim ihtiyaçları tespit edilerek bu ihtiyaçları gidermeye yönelik bir mesleki gelişim planı hazırlanacaktır.</p> <p>S-3.2.2 Bakanlık, diğer kurum ve kuruluşlarla yapılan iş birlikleri kapsamında yardımcı personelin görev alanı ile ilgili iş başı eğitim almaları sağlanacaktır</p> <p>S-3.2.3 Öğretmenlerinin alanlarında mesleki gelişimlerini ve öğretmenlik yeterliklerini geliştirmek için mahalli ve merkezi düzeyde eğitim almaları sağlanacaktır.</p> <p>S-3.2.4 Yöneticilerimizin ve öğretmenlerimizin dijital platformlar aracılığıyla verilen eğitimlere katılmaları teşvik edilecektir.</p> <p>S-3.2.5 Personelinin motivasyon, iş doyum ve kurumsal bağlılık düzeylerini artıracak çalışmalar yapılacaktır</p>
Riskler	<ul style="list-style-type: none"> Hizmetiçi eğitim kurslarına Eğitim-Öğretim yılı içerisinde olması ve eğitimin aksamasından dolayı öğretmenlerin yeterli ilgi göstermemesi İlimizde bulunan üniversitede eğitim fakültesi olmaması nedeniyle öğretmenlerin alanlarında yüksek lisans yapmak için farklı illere gitmek zorunda kalmaları Yardımcı personele yönelik işbaşında eğitim kurslarının açılmaması
Maliyet Tahmini	400.000,00 TL
Tespitler	<ul style="list-style-type: none"> Öğretmenler eğitim öğretim yılı içinde açılan hizmetiçi eğitim kurslarına ilgi göstermemektedir. Okullarda görev yapan yardımcı personel okul öncesi dönemin gelişim özellikleri konusunda yetersiz bilgiye sahiptir.
İhtiyaçlar	<ul style="list-style-type: none"> Hizmetiçi eğitimlerin okul tabanlı olması ve ulaşılabilir olması, Üniversitelerle işbirliği içerisinde eğitim alanında yüksek lisans ve doktora programlarının açılması

4. BÖLÜM

MALİYETLENDİRME

4. MALİYETLENDİRME

4.1. MALİYETLENDİRME SÜRECİ

Stratejik planlama sürecinin önemli bir unsuru olan maliyetlendirme, belirlenen amaç ve hedeflere ulaşmak için gerekli kaynakların bütçeyle ilişkilendirilmesini ve harcamaların önem sırasına göre gerçekleştirilmesini sağlamaktadır. Bu temel gayeden hareketle okulumuz 2024- 2028 Stratejik Planının tahmini maliyetlendirmesi şu şekilde yapılmıştır:

- Hedeflere ilişkin eylemler durum analizi çalışmaları sonuçlarından hareketle birimlerin katılımlarıyla tespit edilmiştir,
- Bilecik Anaokulu bütçesi, Bakanlığımızdan gelen genel bütçe, veliler tarafından ödenen okul katkı payı ve okul aile birliklerine yapılan bağışlar dâhil edilerek hesaplanmıştır,
- Hedefleri gerçekleştirmeye yönelik eylemlere ilişkin tahmini maliyetler belirlenmiştir,
- Eylem maliyetlerinden hareketle hedef maliyetleri belirlenmiştir,
- Hedef maliyetlerinden yola çıkılarak amaç maliyetleri belirlenmiş ve amaç maliyetlerinden de stratejik planın toplam bütçe maliyeti belirlenmiştir.

Genel bütçe, okul katkı paylarının yıllık bütçe artışları ve eğilimleri dikkate alındığında Bilecik Anaokulunun 2024-2028 Stratejik Planı'nda yer alan stratejik amaçların gerçekleştirilebilmesi için beş yıllık süre için tahmini 5.413.000,00 TL kaynağın elde edileceği düşünülmektedir.

Tablo 4.1 2024-2028 Dönemi Tahmini Maliyet Tablosu

Amaç ve Hedef No	2024	2025	2026	2027	2028	Toplam Maliyet
Amaç 1	200.000,00	300.000,00	350.000,00	400.000,00	450.000,00	1.700.000,00
<i>Hedef 1.1</i>	190.000,00	285.000,00	330.000,00	375.000,00	420.000,00	1.600.000,00
<i>Hedef 1.2</i>	10.000,00	15.000,00	20.000,00	25.000,00	30.000,00	100.000,00
Amaç 2	68.000,00	99.000,00	109.500,00	131.500,00	142.000,00	550.000,00
<i>Hedef 3.1</i>	8.000,00	9.000,00	9.500,00	11.500,00	12.000,00	50.000,00
<i>Hedef 3.2</i>	60.000,00	90.000,00	100.000,00	120.000,00	130.000,00	500.000,00
Amaç 3	140.000,00	220.000,00	155.000,00	190.000,00	205.000,00	900.000,00
<i>Hedef 3.1</i>	80.000,00	150.000,00	70.000,00	100.000,00	100.000,00	500.000,00
<i>Hedef 3.1</i>	60.000,00	70.000,00	75.000,00	90.000,00	105.000,00	400.000,00

Tablo 4.2 2024-2028 Dönemi Tahmini Gelir Tablosu

Yıllar	Okul Katkı Payı	Okul Aile Birliği	Genel Bütçe	TOPLAM
2024	750.000,00	20.000,00	15.000,00	785.000,00
2025	820.000,00	40.000,00	30.000,00	890.000,00
2026	980.000,00	48.000,00	40.000,00	1.068.000,00
2027	1.100.000,00	60.000,00	60.000,00	1.220.000,00
2028	1.300.000,00	70.000,00	80.000,00	1.450.000,00
TOPLAM				5.413.000,00

Tablo 4.3 2024-2028 Stratejik Planı Tahmini Toplam Kaynak İhtiyacı

AMAÇLAR	2024	2025	2026	2027	2028	TOPLAM
Amaç 1	200.000,00	300.000,00	350.000,00	400.000,00	450.000,00	1.700.000,00
Amaç 2	68.000,00	99.000,00	109.500,00	131.500,00	142.000,00	550.000,00
Amaç 3	140.000,00	220.000,00	155.000,00	190.000,00	205.000,00	910.000,00
TOPLAM	408.000,00	619.000,00	614.500,00	721.500,00	797.000,00	3.160.000,00

5. BÖLÜM

İZLEME VE DEĞERLENDİRME

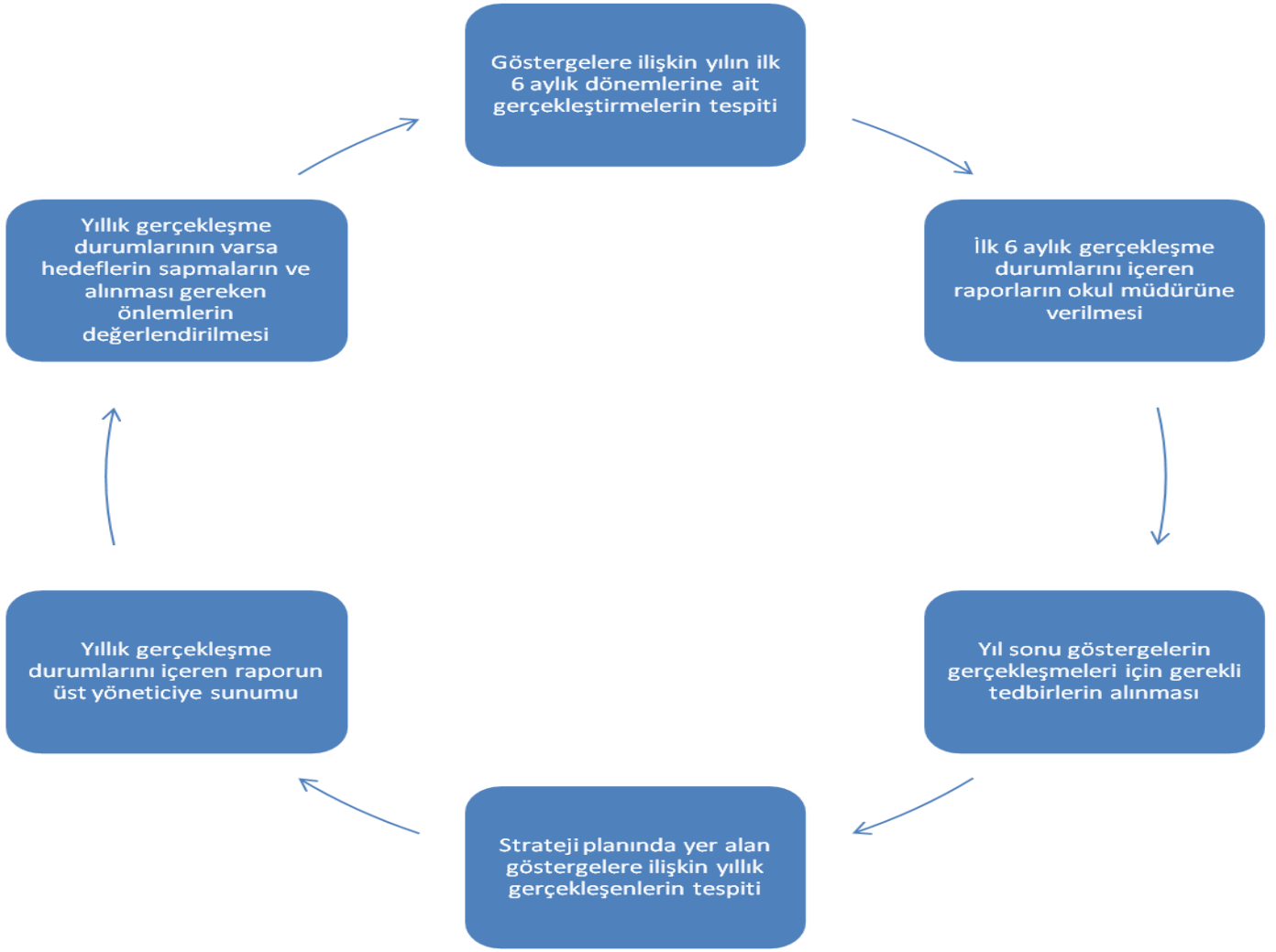
5. İZLEME VE DEĞERLENDİRME

5.1. 2024-2028 STRATEJİK PLANI İZLEME VE DEĞERLENDİRME MODELİ

Bilecik Anaokulu Müdürlüğünün 2024-2028 Stratejik Planında yer alan amaç ve hedeflerin gerçekleşmesinde planın İzleme ve Değerlendirmesi önem arz etmektedir. 2024-2028 Stratejik Planında yer alan amaç ve hedefler, ilimiz Stratejik Planıyla ilişkilendirildiğinde planımızda yer alan amaç ve hedeflerin belirlenen süreç zarfında gerçekleşmiş olması, aynı zamanda Bakanlığımızın ve İl Millî Eğitim Müdürlüğümüzün amaç ve hedeflerinin gerçekleşmesine de hizmet edecektir. Stratejik Planımızın sekteye uğramadan uygulanması, planlanan faaliyetlerin takvime uygun gerçekleşmesinde İzleme ve Değerlendirme; bunlara bağlı olarak sağlanacak geri dönütler plana hizmet edecektir. İzleme, stratejik plan uygulamasının sistematik olarak takip edilmesi ve raporlandırılmasıdır. Değerlendirme ise, uygulama sonuçlarının amaç ve hedeflere kıyasla ölçülmesi ve söz konusu amaç ve hedeflerin tutarlılık ve uygunluğunun analizidir. İzleme faaliyetleri yönetim süreçlerine yardımcı olan sistemli bir çalışmadır. Raporlama ise izleme faaliyetlerinin temel aracı olup geri dönütler için önemli bir veri kaynağıdır. İzleme raporları oluşturulurken objektif değerlendirmelere dayalı olmalı, amaç ve hedeflere göre ilerleme sağlanan alanların belirtildiği gibi mesafe alınamayan, iyileştirme gerektiren alanlarda raporlamada belirtilmiş olmalıdır. İl Millî Eğitim Müdürlüğü'nün 2024-2028 Stratejik Planı onaylanarak uygulamaya konulduktan sonra plana dair izleme ve değerlendirme faaliyetleri başlayacaktır. İzleme ve değerlendirme faaliyetleri yürütülürken Bakanlığımızın 2024-2028 Stratejik Planının izleme ve değerlendirme sürecinde benimsediği temel ilkeler olan "Katılımcılık, Saydamlık, Hesap verebilirlik, Bilimsellik, Tutarlılık ve Nesnellik" ilkeleri ilimiz planı için de benimsenmiştir. Belirtilen temel ilkeler ve veri analiz yöntemleri doğrultusunda İl Millî Eğitim Müdürlüğü 2024-2028 Stratejik Planı İzleme ve Değerlendirme Modelinin çerçevesi:

- Performans göstergeleri ve stratejiler bazında gerçekleşme durumlarının belirlenmesi,
- Performans göstergelerinin gerçekleşme durumlarının hedeflerle kıyaslanması,
- Stratejiler kapsamında yürütülen faaliyetlerin Müdürlük faaliyet alanlarına dağılımının belirlenmesi,
- Sonuçların raporlanması ve paydaşlarla paylaşımı,
- Hedeflerden sapmaların nedenlerinin araştırılması,
- Alternatiflerin ve çözüm önerilerinin geliştirilmesi süreçlerinden oluşmaktadır.

5.2 Bilecik Anaokulu 2024-2028 Stratejik Plan İzleme ve Değerlendirme Modeli



Bilecik Anaokulu Müdürlüğü 2024-2028 Stratejik Planı'nda yer alan performans göstergelerinin gerçekleşme durumlarının tespiti 6 aylık periyotlar halinde yılda iki kez yapılacaktır. Ara izleme olarak nitelendirilebilecek yılın ilk altı aylık dönemini kapsayan birinci izleme kapsamında, Okul Müdür Yardımcısı tarafından ilgili personellerden sorumlu oldukları performans göstergeleri ve stratejiler ile ilgili gerçekleşme durumlarına ilişkin veriler toplanarak değerlendirilecektir. Performans hedeflerinin gerçekleşme durumları ilişkin "Stratejik Plan İzleme Raporu" müdür yardımcısı tarafından hazırlandıktan sonra okul müdürünün görüşüne sunulacaktır. Bu aşamada amaç, varsa öncelikle yıllık hedefler olmak üzere, hedeflere ulaşılmasının önündeki engelleri ve riskleri belirlemek ve yıllık hedeflere ulaşılmasını sağlamak üzere gerekli görülebilecek tedbirlerin alınmasıdır.

İkinci periyotta yapılacak deęerlendirmede yılın tamamı deęerlendirilecek olup birinci periyotta yapılan deęerlendirmede tanımlanan görev ve sorumluluklar dikkate alınarak yeni veriler istenecek, Stratejik Plan İzleme ve Deęerlendirme ekibi tarafından Stratejik Planın yıllık bazdaki gerekleşme durumu ortaya konacaktır.

Hazırlanacak rapor Okul Müdürümüze sunulacaktır. Okul Müdürümüz başkanlığında yapılacak deęerlendirme toplantısında ele alınacak, amaç ve hedefler bazında gerekleşme durumu gözden geçirilerek hedeflenen ve ulaşılan sonuçlar ilimiz açısından karşılaştırılacaktır. Bu kapsamda yapılan çalışmalarla uygulamadaki aksaklıkların tespiti ve giderilmesi sağlanarak amaç ve hedeflere ulaşmada ihtiyaç duyulan yaklaşım ortaya konulacaktır.

5.3. Performans Göstergeleri

Bakanlığımız tarafından performans göstergelerinin izlenmesinde standartlaşmanın sağlanması ve güvenilirlięin temin edilmesi adına hazırlanan “Performans Göstergesi Kartı” okulumuz Stratejik Planında da uygulanacaktır. Bu kapsamda Bakanlığımız tarafından geliştirilen performans göstergesi kartı ile okulumuz hedeflerine dair her bir performans göstergesinin veri kaynağı, analitik çerçevesi, kapsamı, veri temin dönemi, ilişkili olduęu stratejiler, sorumlu birimlerin tanımlaması açıka ortaya konmuştur. Bu performans kartları ile performans göstergelerine ilişkin izleme verilerinin güvenilirlięinin ve karşılaştırılabilirlięinin güvence altına alınması sağlanmıştır. Gösterge kartlarının birleştirilmesi ile de hedef kartları oluşturulmuştur. Gösterge kartlarında belirtilen kavramsal çerçeve, tanım, hesaplama yöntemi gibi göstergeye ilişkin temel bilgiler Bakanlığımızda işlenen mantık örnek alınarak okulumuza uyarlaması yapılarak Gösterge Bilgi Tablosu hazırlanmıştır.

Tablo 5.1 Hedef ve Strateji Sorumlulukları

Amaç 1: Okul Öncesi Eğitim Kurumlarının, eğitimin temel ilkeleri doğrultusunda niteliğini arttırmak amacıyla kurumsal kapasite geliştirilecektir.			
Hedef	Stratejiler	Sorumlu Birim	İş Birliği Yapılan Birim(ler)
Hedef 1.1: Okul öncesi eğitim kurumlarında fiziki mekânların okulun ihtiyaç ve hedefleri doğrultusunda iyileştirilmesi sağlanacaktır	S-1.1.1 Fiziki mekânların (derslikler, açık ve kapalı oyun alanları vb.) iyileştirilmesi için kamu idareleri, belediyeler ve hayırseverlerle vb. iş birlikleri yapılacaktır. S-1.1.2 Okul öncesi eğitimde okul-aile iş birliği, farkındalık geliştirme, bilgilendirme çalışmaları yapılacaktır. S-1.1.3 Okulun eksiklikleri yerinde tespit edilerek zamanında ödenek talebinde bulunulacaktır. S-1.1.4 Okul, aile ve çevre iş birliği yapılarak fiziki mekânlar iyileştirilecektir.	Okul Yönetimi	İl Milli Eğitim Müdürlüğü, Okul Aile Birliği Öğretmenler, Veliler
Hedef 1.2 : Eğitim ve öğretimin sağlıklı ve güvenli bir ortamda gerçekleştirilmesi için okul sağlığı ve güvenliği geliştirilecektir.	S-1.2.1 Eğitim ortamları iş sağlığı ve güvenliği yönergesine uygun hâle getirilecektir. S-1.2.2 Öğrenci, öğretmen ve velilerde farkındalık oluşturmak için bağımlılıkla mücadele, akran zorbalığı, siber zorbalık, sağlıklı beslenme ve obezite, hijyen, bulaşıcı hastalıklar ve gıda güvenliği gibi konularda alan uzmanları ile iş birliğinde eğitimler düzenlenecektir. S-1.2.3 Doğa, insan ve teknoloji kaynaklı (deprem, sel, heyelan, yangın, çığ ve salgın hastalıklar vd.) konularında alan uzmanları ile iş birliğinde öğretmen, öğrenci ve velilere farkındalık eğitimleri verilecektir. S-1.2.4 Okulun afet ve acil durum eylem planının güncel tutulması sağlanacaktır. S-1.2.5 Afet ve acil durum tatbikatları düzenlenecektir	Okul Yönetimi	İl Milli Eğitim Müdürlüğü, İl Sağlık Müdürlüğü, Halk Eğitim Merkezi Müdürlüğü Rehberlik Servisi, Öğretmenler, Veliler

Amaç 2: Öğrencilerin kaliteli eğitime erişimleri fırsat eşitliği temelinde artırılarak tüm gelişim alanlarını kapsayacak şekilde çok yönlü gelişimleri sağlanacaktır.

Hedef	Stratejiler	Sorumlu Birim	İş Birliği Yapılan Birim(ler)
Hedef 2.1: Okul öncesi eğitime erişim artırılacaktır.	<p>S-2.1.1 Kayıt döneminde bir sonraki yıl ilkokula başlayacak olan çocuklar başta olmak üzere, tüm çocukların aileleri ile iletişime geçilerek okul öncesi eğitime kayıtlarla ilgili gerekli bilgilendirme yapılacaktır.</p> <p>S-2.1.2 Ebeveyn bilgilendirme çalışmaları yapılacaktır.</p> <p>S-2.1.3 Tüm derslikler tam kapasite kullanılacaktır.</p> <p>S-2.1.4 Aileye düşen maliyeti azaltmaya yönelik iş birliği, protokol veya projeler geliştirilecektir.</p>	Okul Yönetimi	İl Milli Eğitim Müdürlüğü, Öğretmenler, Veliler Mahalle Muhtarı
Hedef 2.1: Okul öncesi eğitimde sosyal, sportif, kültürel, sanatsal ve toplumsal hizmet gibi alanlarda etkinliklere katılım oranı artırılacaktır	<p>S-2.2.1 Öğrencilerin insan, şehir, kültür ve medeniyet arasındaki ilişkiyi kavrayarak kendi yaşadığı şehri yakından tanınması, imkân ve özelliklerini öğrenerek mekân ve zaman ilişkisi bağlamında keşfetmesi, şehrinin soyut ve somut kültürel mirasını, değerlerini bilmesi ve koruması için okul içi ve okul dışı etkinlikler yapılacaktır.</p> <p>S-2.2.2 Öğrencilerin bilimsel, kültürel, sanatsal, sportif ve toplumsal hizmet etkinliklerine katılımını artırmak amacıyla çok yönlü destekleme ve izleme-değerlendirme mekanizmaları geliştirilerek, çocukların sağlıklı yaşam becerileri ve alışkanlıklar edinmeleri için sağlıklı beslenme ve fiziksel aktivitelerine yönelik çalışmalar yürütülecektir.</p> <p>S-2.2.3 Okul bahçeleri geleneksel çocuk oyunlarına yönelik düzenlenecek ve e-Okul Sisteminde bulunan sosyal etkinlik modülünde geleneksel çocuk oyunlarının izleme ve değerlendirme çalışması gerçekleştirilecektir.</p>	Okul Yönetimi	İl Milli Eğitim Müdürlüğü, Aile Sosyal Hizmetler Müdürlüğü, İl Kültür ve Turizm Müdürlüğü, Öğretmenler, Veliler

Amaç 3: Eğitim ve öğretimin niteliğinin geliştirilmesini sağlanacaktır.

Hedef	Stratejiler	Sorumlu Birim	İş Birliği Yapılan Birim(ler)
Hedef 3.1: Okul öncesi eğitiminin niteliği artırılacaktır.	<p>S-3.1.1 Bakanlıkça hazırlanan e-Portfolyo sistemine her çocuk için veri girişi gerçekleştirilecektir.</p> <p>S-3.1.2 Okul öncesi eğitim sürecinde, her gün açık hava etkinliğine yer verilecektir.</p> <p>S-3.1.3 Okul bahçeleri geleneksel oyunlara uygun şekilde düzenlenecektir.</p> <p>S-3.1.4 Okul, aile ve çevre iş birliği yapılarak fiziki mekânlar iyileştirilecektir.</p> <p>S-3.1.5 Eğitsel değerlendirme ve tanılama sürecine yönelik olarak velilere yönelik bilgilendirme çalışmaları yapılması sağlanacaktır.</p>	Okul Yönetimi	İl Milli Eğitim Müdürlüğü, Öğretmenler, Veliler
Hedef 3.2: Kurum personelinin mesleki gelişimlerinin artırılması sağlanacaktır.	<p>S-3.2.1 Okulumuz yöneticilerinin ve öğretmenlerin mesleki gelişim ihtiyaçları tespit edilerek bu ihtiyaçları gidermeye yönelik bir mesleki gelişim planı hazırlanacaktır.</p> <p>S-3.2.2 Bakanlık, diğer kurum ve kuruluşlarla yapılan iş birlikleri kapsamında yardımcı personelin görev alanı ile ilgili iş başı eğitim almaları sağlanacaktır</p> <p>S-3.2.3 Öğretmenlerinin alanlarında mesleki gelişimlerini ve öğretmenlik yeterliklerini geliştirmek için mahalli ve merkezi düzeyde eğitim almaları sağlanacaktır.</p> <p>S-3.2.4 Yöneticilerimizin ve öğretmenlerimizin dijital platformlar aracılığıyla verilen eğitimlere katılmaları teşvik edilecektir.</p> <p>S-3.2.5 Personelinin motivasyon, iş doyumunu ve kurumsal bağlılık düzeylerini artıracak çalışmalar yapılacaktır</p>	Okul Yönetimi	İl Milli Eğitim Müdürlüğü, Halk Eğitim Merkezi Müdürlüğü, Üniversiteler, Öğretmenler, Veliler,

Tablo 5.2 Performans Göstergesi Sorumlulukları

AMAÇ 1 HEDEFLERİNE İLİŞKİN PERFORMANS GÖSTERGELERİ				
Hedef No	PG No	Performans Göstergesi	Sorumlu Birim	İş Birliği Yapılacak Birim(ler)
Hedef 1.1	PG 1.1.1	Okulda/kurumda iyileştirilen fiziki mekân sayısı.	Okul Yönetimi	İl Milli Eğitim Müdürlüğü, Okul Aile Birliği Öğretmenler, Veliler
	PG 1.1.2	Okulda düzenleme yapılan açık hava oyun alanı sayısı	Okul Yönetimi	Okul Aile Birliği Öğretmenler, Veliler
	PG 1.1.3	Okulda düzenleme yapılan sınıf sayısı	Okul Yönetimi	Okul Aile Birliği Öğretmenler, Veliler
Hedef 1.2	PG 1.2.1	Okulda Yaşanan Kaza sayısı	Okul Yönetimi	Öğretmenler
	PG 1.2.2	Teknoloji bağımlılığıyla mücadele ile ilgili konularda eğitim alan öğretmen sayısı	Okul Yönetimi	İl Milli Eğitim Müdürlüğü Öğretmenler
	PG 1.2.3	Teknoloji bağımlılığıyla mücadele ile ilgili konularda eğitim alan çocuk sayısı	Okul Yönetimi	Rehberlik Servisi Öğretmenler
	PG 1.2.4	Akran zorbalığı ve siber zorbalıkla ilgili konularda eğitim alan öğretmen sayısı	Okul Yönetimi	İl Milli Eğitim Müdürlüğü Rehberlik Servisi Öğretmenler
	PG 1.2.5	Akran zorbalığı ve siber zorbalıkla ilgili konularda eğitim alan veli sayısı	Okul Yönetimi	Rehberlik Servisi Öğretmenler Veliler
	PG 1.2.6	Hijyen, gıda güvenliği, bulaşıcı hastalıklar ile ilgili konularda eğitim alan destek eğitim personeli sayısı	Okul Yönetimi	İl Milli Eğitim Müdürlüğü, İl Sağlık Müdürlüğü, Halk Eğitim Merkezi Müdürlüğü
	PG 1.2.7	Afet ve acil durum tatbikat sayısı	Okul Yönetimi	Öğretmenler

AMAÇ 2 HEDEFLERİNE İLİŞKİN PERFORMANS GÖSTERGELERİ

Hedef No	PG No	Performans Göstergesi	Sorumlu Birim	İş Birliği Yapılacak Birim(ler)
Hedef 2.1	PG 2.1.1	Aday kayıttaki bir sonraki yıl ilkokula başlayacak olan çocuklardan okula kayıt olanların oranı (%)	Okul Yönetimi	İl Milli Eğitim Müdürlüğü,
	PG 2.1.2	Tüm dersliklerin doluluk oranı (%)	Okul Yönetimi	İl Milli Eğitim Müdürlüğü, Öğretmenler
	PG 2.1.3	Ebeveynine aile eğitimi verilen okul öncesi çocuk sayısı	Okul Yönetimi	İl Milli Eğitim Müdürlüğü Halk Eğitim Merkezi Müdürlüğü, Rehberlik Servisi, Öğretmenler
Hedef 2.2	PG 2.2.1	Okul öncesi eğitimde en az bir sosyal, sportif ve kültürel etkinliğe katılan öğrenci oranı (%)	Okul Yönetimi	İl Milli Eğitim Müdürlüğü Öğretmenler
	PG 2.2.2	Kültürel ve toplumsal hizmet kapsamında yıl içinde düzenlenen etkinlik sayısı	Okul Yönetimi	İl Milli Eğitim Müdürlüğü Öğretmenler

AMAÇ 3 HEDEFLERİNE İLİŞKİN PERFORMANS GÖSTERGELERİ

Hedef No	PG No	Performans Göstergesi	Sorumlu Birim	İş Birliği Yapılacak Birim(ler)
Hedef 3.1	PG 3.1.1	e-Portfolyo hazırlanan çocuk oranı (%)	Okul Yönetimi	Rehberlik Servisi Öğretmenler
	PG 3.1.2	Eğitim öğretim yılı süresince açık hava etkinliği yapılan eğitim günü oranı (%)	Okul Yönetimi	Öğretmenler
	PG 3.1.3	Eğitsel değerlendirme ve tanılama hakkında bilgilendirme yapılan veli sayısı	Okul Yönetimi	Rehberlik Servisi Öğretmenler Veliler
	PG 3.1.4	Eğitsel değerlendirme ve tanılama hakkında bilgilendirme yapılan öğretmen oranı (%)	Okul Yönetimi	İl Milli Eğitim Müdürlüğü Rehberlik Servisi
Hedef 3.2	PG 3.1.1	Hizmetiçi eğitim alan yönetici sayısı	Okul Yönetimi	İl Milli Eğitim Müdürlüğü,
	PG 3.1.2	Yüz yüze hizmet içi eğitim alan öğretmen sayısı	Okul Yönetimi	İl Milli Eğitim Müdürlüğü, Öğretmenler
	PG 3.1.3	Eğitim alan yardımcı personel sayısı	Okul Yönetimi	İl Milli Eğitim Müdürlüğü, Halk Eğitim Merkezi Müdürlüğü, Üniversiteler, Öğretmenler,
	PG 3.1.4	Ulusal uluslararası projelere katılım sağlayan öğretmen sayısı	Okul Yönetimi	İl Milli Eğitim Müdürlüğü, Müdürlüğü, Üniversiteler, Öğretmenler,

Tablo 5.3 Hedef Kartı Sorumlulukları

Hedefler	İl Mill Eğitim Müdürlüğü	İl Sağlık MüdürlüğüSağlık	Üniversiteler	Okul Yönetimi	Halk Eğitim Merkezi Müdürlüğü	Okul Aile Birliği	Rehberlik Servisi	Öğretmenler	Veliler	Mahalle Muhtarı
1.1	İ			S		İ		İ	İ	
1.2	İ	İ		S	İ		İ	İ	İ	
2.1	İ			S			İ	İ	İ	İ
2.2	İ			S			İ	İ	İ	
3.1	İ			S			İ	İ	İ	
3.2	İ		İ	S	İ		İ	İ		

*S: Sorumlu Birim

İ: İş Birliği Yapılan Birim

STRATEJİK PLAN ÜST KURULU İMZA SİRKÜSÜ

STRATEJİK GELİŞTİRME KURULU

SIRA NO	ADI SOYADI	GÖREVİ	İMZA
1	Mehmet MÜDAR	OKUL MÜDÜRÜ	
2	Ayşe KOÇ	ÖĞRETMEN	
3	Elif IŞIK	ÖĞRETMEN	
4	Şener YENİ	OKUL AİLE BİRLİĞİ BAŞKANI	
5	Kadir Alper KESKİN	OKUL AİLE BİRLİĞİ YÖNETİM KURULU ÜYESİ	